



ENCUESTA DE OPINIÓN EMPRESARIAL AGROPECUARIA EOEA

Resultados Etapa 54

Enero – Marzo
2013

Con el patrocinio de:





CONTENIDO

1. SITUACIÓN ECONÓMICA	3
2. PRODUCCIÓN FÍSICA	5
3. INVERSIÓN	7
4. FACTORES PRODUCTIVOS.....	11
5. FICHA TÉCNICA MUESTRAL.....	13

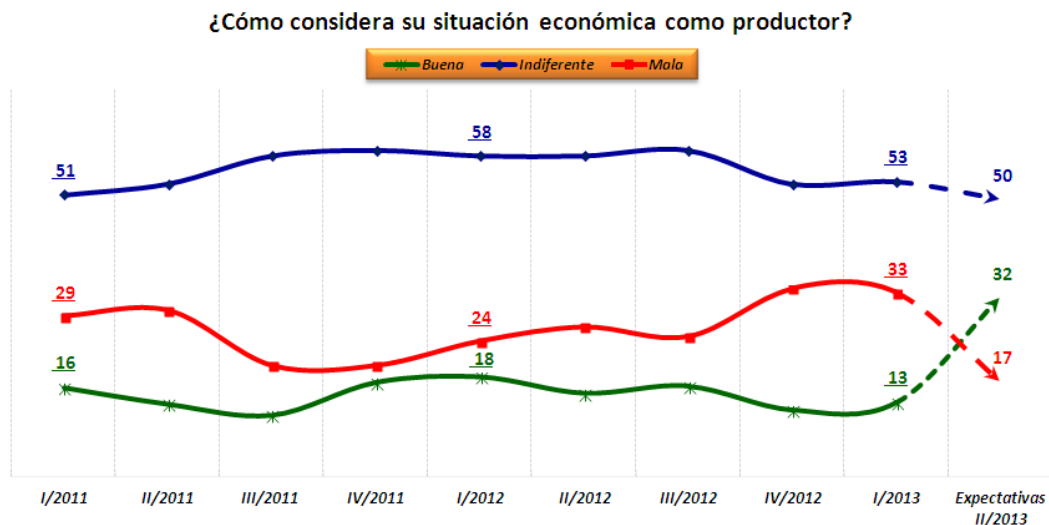
Con el patrocinio de:



1. SITUACIÓN ECONÓMICA

Durante el primer trimestre de 2013, se mantuvo por encima del 50% la proporción de productores agropecuarios que percibieron que su situación económica actual era indiferente. Al comparar los valores del trimestre, con lo reportado en el mismo trimestre de 2012 se observa una disminución de 5 puntos porcentuales.

La proporción de productores que afirmaron que su situación económica fue buena, disminuyó, pasando de 18% en el primer trimestre de 2012 a 13% en mismo periodo de este año. Por su parte, la proporción de productores que indicaron que su situación económica fue mala aumentó de 24% a 33% entre uno y otro período. Esta tendencia se observó tanto para el sector agrícola como para el sector pecuario.



Las expectativas para el próximo trimestre se mantienen dentro del rango promedio observado desde el año 2010., (50% indiferente, 32% buena y 17% mala).

En los subsectores bananero y de ganadería de carne y leche, se registró una proporción de productores significativamente mayor al promedio que consideraron aceptable su situación. Por el contrario, en el subsector de economía campesina, fue significativamente menor al promedio la proporción de productores que vieron aceptable su situación.

Con el patrocinio de:

SECTOR	INDIFERENTE	BUENA	MALA
AGRICOLA	50%	11%	39%
PECUARIO	58%	16%	26%
AGROPECUARIO	53%	13%	33%

DOMINIO	INDIFERENTE	BUENA	MALA
AVICULTURA	52%	27%	21%
BANANO	59%	8%	33%
CAFE	48%	7%	45%
CARNE	58%	12%	30%
ECONOMIA CAMPESINA	55%	13%	32%
FLORES	52%	25%	23%
LECHE	59%	13%	28%
PALMA Y CAÑA	61%	23%	16%
PORCINOS	61%	18%	21%
SEMESTRAL CALIDO	52%	12%	36%
SEMESTRAL FRIO	36%	6%	58%

En los subsectores floricultor, de caña y palma, avicultor y porcicultor se encontraron proporciones mayores al promedio que consideraron buena su situación. Por el contrario, en los cultivos semestrales y en el sector bananero fue menor al promedio el porcentaje de los que se vieron en buena situación.

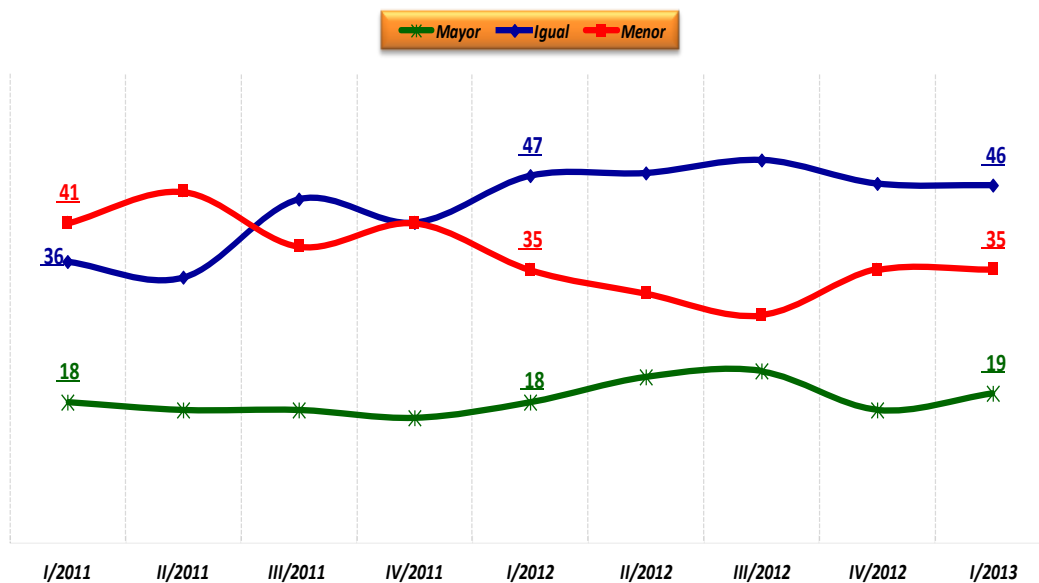
En los cultivos semestrales de clima cálido y frío y en el subsector cafetero fue mayor el porcentaje de productores que se vieron en mala situación, con respecto al promedio del sector agropecuario.

Con el patrocinio de:

2. PRODUCCIÓN FÍSICA

En el primer trimestre de 2013 se registró, frente a igual período de 2012, una pequeña reducción en la proporción de productores que mantuvieron estable su producción, pasando de 47% a 46%, por otro lado el porcentaje de productores que afirmaron que su producción física disminuyó se mantuvo estable (35%), y un pequeño aumento en la proporción de los que declararon haberla aumentado, pasando de 18% a 19%.

Durante el actual trimestre, y respecto al mismo periodo del año anterior, su producción física fue:



Los subsectores en que el porcentaje de productores que obtuvieron igual producción en el primer trimestre de 2012 estuvo por encima del promedio total, fueron los de avicultura (52%), palma de aceite y caña de azúcar (52%), ganadería de carne (50%) y ganadería de leche (52%).

Aquellos en los que la proporción de productores que dijeron haber aumentado su producción fue mayor al promedio de 19%, banano (24%), café (26%), economía campesina (20%), flores (31%) y palma de aceite y caña de azúcar (20%). Por debajo de dicho promedio, se ubicaron los de avicultura, ganadería de carne y leche y los cultivos semestrales.

Con el patrocinio de:

SECTOR	IGUAL	MAYOR	MENOR
AGRICOLA	42%	21%	36%
PECUARIO	51%	16%	33%
AGROPECUARIO	46%	19%	35%

DOMINIO	IGUAL	MAYOR	MENOR
AVICULTURA	52%	17%	31%
BANANO	35%	24%	41%
CAFE	39%	26%	35%
CARNE	50%	18%	32%
ECONOMIA CAMPESINA	45%	20%	35%
FLORES	50%	31%	19%
LECHE	52%	15%	33%
PALMA Y CAÑA	52%	20%	28%
PORCINOS	48%	13%	39%
SEMESTRAL CALIDO	45%	16%	39%
SEMESTRAL FRIO	37%	18%	44%

En los subsectores de banano, porcicultura y cultivos semestrales de clima cálido y frío, se observó que la participación de productores que dijeron haber obtenido menores niveles de producción en el primer trimestre fue de 41%, 39%, 39% y 44%, respectivamente, cifra superior al promedio total de 35%.

Con el patrocinio de:

3. INVERSIÓN

3.1. Ampliación de la unidad productiva.

Frente al primer trimestre de 2012, el mismo periodo de 2013 aumentó 3 puntos porcentuales, (21%), la proporción de productores que declararon haber ampliado sus explotaciones. Esto ocurrió tanto el sector agrícola como en el pecuario, pero de manera más notoria en el primero, y se tradujo, como es obvio, en un incremento recíproco del 77% al 82% en la proporción de productores que dijeron no haber aumentado el tamaño de sus negocios.

SECTOR	SI	NO
AGRICOLA	23%	77%
PECUARIO	19%	81%
AGROPECUARIO	21%	79%

DOMINIO	SI	NO
AVICULTURA	13%	87%
BANANO	24%	76%
CAFE	27%	73%
CARNE	16%	84%
ECONOMIA CAMPESINA	22%	78%
FLORES	19%	81%
LECHE	18%	82%
PALMA Y CAÑA	20%	80%
PORCINOS	28%	73%
SEMESTRAL CALIDO	22%	78%
SEMESTRAL FRIO	21%	79%

En los subsectores banano, café, economía campesina, porcinos y cultivos semestrales cálidos, se observó una proporción mayor al promedio total, entre 22% y 28%, de los productores que declararon haber aumentado el tamaño de sus explotaciones. Por el contrario, en los subsectores avícola, ganadería de carne y leche, flores y de caña de azúcar y palma ésta proporción fue menor que la del promedio total, (21%).

Con el patrocinio de:

3.2. Inversión en maquinaria y equipo.

Las inversiones de esta índole se mantuvieron relativamente estables, con una leve reducción en el sector agrícola. El porcentaje de productores agropecuarios que declararon haber comprado maquinaria y equipo en el trimestre aumentó un punto porcentual pasando de 10% (2012 primer trimestre) a 11% (2013 primer trimestre).

SECTOR	SI	NO
AGRICOLA	12%	88%
PECUARIO	9%	91%
AGROPECUARIO	11%	89%

DOMINIO	SI	NO
AVICULTURA	6%	94%
BANANO	8%	92%
CAFE	14%	86%
CARNE	9%	91%
ECONOMIA CAMPESINA	11%	89%
FLORES	14%	86%
LECHE	14%	86%
PALMA Y CAÑA	11%	89%
PORCINOS	8%	92%
SEMESTRAL CALIDO	12%	88%
SEMESTRAL FRIO	10%	90%

En los subsectores de café, economía campesina, flores, ganadería de leche, y cultivos semestrales cálidos, dicha proporción de productores que invirtieron en maquinaria y equipos, fue superior al promedio total, llegando al 14%, mientras que en avicultura, banano, ganadería de carne y porcinos, fue inferior, de 6%, 8% 9% y 8%, respectivamente.

3.3. Inversión en infraestructura productiva.

Este tipo de inversiones tendieron a disminuir en el trimestre. En efecto, la proporción de productores que declararon haber invertido en obras de infraestructura productiva disminuyó del 25% al 16%, frente a igual periodo de 2012. Esta tendencia se registró tanto para los agricultores como para los productores del sector pecuario.

Con el patrocinio de:

En los subsectores avícola, flores, porcícola, de ganadería de carne y leche, de caña y palma, la proporción de productores que dijeron haber efectuado este tipo de inversiones fue mayor al promedio y se ubicó entre el 17% y 23%.

SECTOR	SI	NO
AGRICOLA	13%	87%
PECUARIO	21%	79%
AGROPECUARIO	16%	84%
DOMINIO	SI	NO
AVICULTURA	23%	77%
BANANO	11%	89%
CAFE	14%	86%
CARNE	20%	80%
ECONOMIA CAMPESINA	8%	92%
FLORES	25%	75%
LECHE	21%	79%
PALMA Y CAÑA	17%	83%
PORCINOS	23%	77%
SEMESTRAL CALIDO	12%	88%
SEMESTRAL FRIO	12%	88%

3.4. Inversión en adecuación de terrenos.

La inversión en obras de adecuación de tierras, tales como riego, drenaje, nivelación de terrenos también disminuyó. La proporción de productores que dijeron haber invertido en esto, en el trimestre bajó del 22% al 15% frente al primer trimestre de 2013, hecho que ocurrió tanto en la agricultura como en el sector pecuario.

SECTOR	SI	NO
AGRICOLA	16%	84%
PECUARIO	15%	85%
AGROPECUARIO	15%	85%
DOMINIO	SI	NO
AVICULTURA	6%	94%
BANANO	24%	76%
CAFE	12%	88%
CARNE	15%	85%
ECONOMIA CAMPESINA	11%	89%
FLORES	20%	80%
LECHE	22%	78%
PALMA Y CAÑA	30%	70%
PORCINOS	11%	89%
SEMESTRAL CALIDO	19%	81%
SEMESTRAL FRIO	16%	84%

Con el patrocinio de:

En los subsectores de banano, ganadería de leche, flores, semestrales cálido y frío, palma y caña, se registraron porcentajes de productores que invirtieron en adecuación de terrenos superiores al promedio total.

3.5. Inversión en compra de animales.

La inversión en compra de animales aumentó. La proporción de productores que invirtieron en esto, subió del 7% al 10% frente al primer trimestre de 2012, que se explica por el aumento del 6% al 11% en la proporción de porcicultores y del 12% al 15% en la proporción de avicultores, que declararon haber comprado más animales que lo normal en el primer trimestre del año.

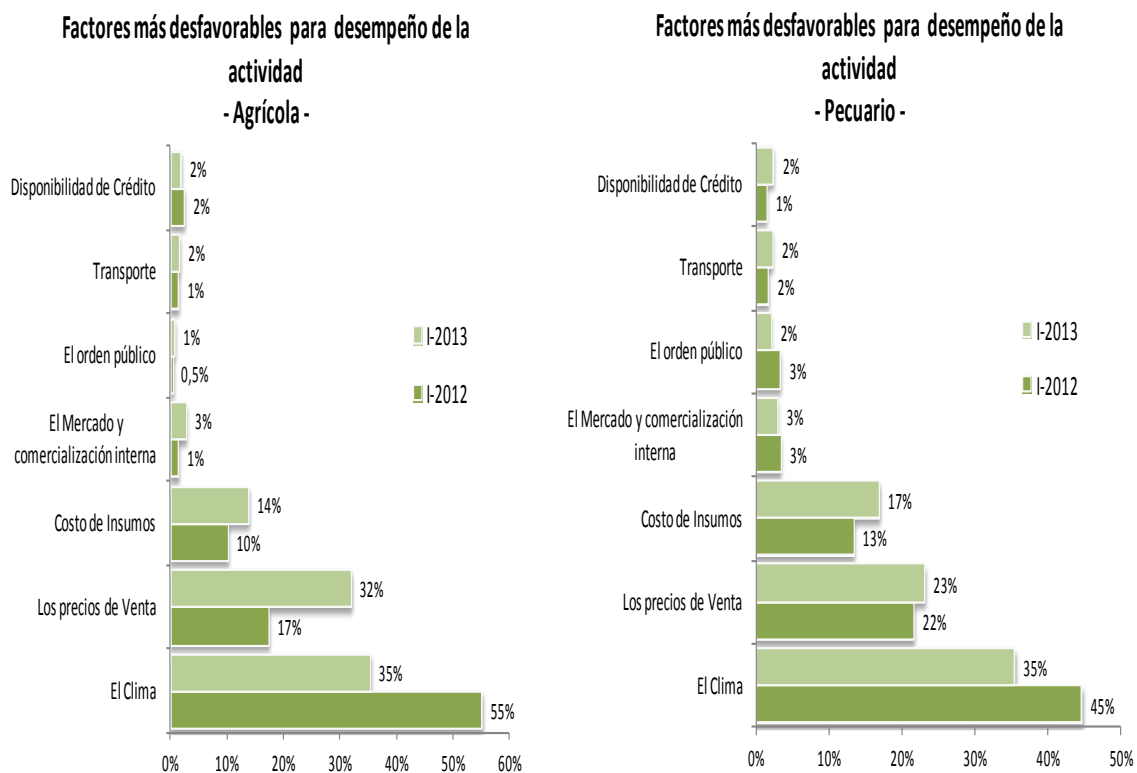
DOMINIO	SI	NO
<i>AVICULTURA</i>	15%	85%
<i>CARNE</i>	8%	92%
<i>LECHE</i>	9%	91%
<i>PORCINOS</i>	11%	89%
<i>PECUARIO</i>	10%	90%

Con el patrocinio de:

4. FACTORES PRODUCTIVOS

4.1 Balance de factores productivos.

El clima, los precios de venta y el costo de los insumos, continuaron siendo los factores más desfavorables. No obstante, en el caso del clima, la percepción de desfavorabilidad se redujo del 51% al 34%, mientras que la del costo de los insumos aumentó del 11% al 17%, con respecto al primer trimestre de 2012. En el sector agrícola fue mayor la percepción desfavorable del clima con un 55%.



Por su parte, los precios de venta continuaron percibiéndose como un factor desfavorable, pero se incrementó la proporción de productores que están descontentos con este factor, pasando de 2,5% en el primer trimestre de 2012 para convertirse en un factor altamente desfavorable en un 21%. El orden público disminuyó

Con el patrocinio de:



su percepción de favorabilidad de un 9,4% a un 5,6%.

Otros factores como el mercado y la comercialización interna, la disponibilidad de crédito y la de insumos continuaron percibiéndose como factores favorables en 2012, en proporciones similares a las del mismo periodo del año anterior.

FACTOR	AGRICOLA	PECUARIO	AGROPECUARIO
COSTO DE INSUMOS	16%	19%	17%
DISPONIBILIDAD DE CRÉDITO	2%	2%	2%
DISPONIBILIDAD DE INSUMOS	1%	1%	1%
DISPONIBILIDAD DE MANO DE OBRA	1%	1%	1%
EL CLIMA	35%	33%	34%
EL MERCADO Y COM. EXTERNA	1%	1%	1%
EL MERCADO Y COM. INTERNA	3%	3%	3%
EL ORDEN PÚBLICO	0%	4%	2%
LA SITUACIÓN GENERAL DEL PAÍS	1%	2%	1%
LA TASA DE CAMBIO	2%	0%	1%
LOS PRECIOS DE VENTA	32%	24%	29%
NINGUNO	3%	7%	5%
TASA DE INTERÉS	0%	0%	0%
TRANSPORTE	3%	2%	3%

Con el patrocinio de:





5. FICHA TÉCNICA MUESTRAL

- ✓ Etapa 54 (Enero-Marzo/2013)
- ✓ 2.565 encuestas efectivas, en 25 departamentos.
- ✓ Subsectores encuestados: Agrícolas (Banano, Café, Flores, Cereales, Hortalizas, Palma y Caña y Cultivos de Economía Campesina). Pecuarios (Avicultura, Porcicultura, y Ganadería de Leche y Carne)
- ✓ Tiempo de recolección: 1 semana (23 al 27 de abril).
- ✓ Tipo de Recolección: Call Center.
- ✓ Margen de error: 5%

Con el patrocinio de:

